

노후준비 프로젝트 시작은 IBK연금보험

5월호 GA소식지

회사 & 상품소개

왜! IBK연금인가

변액연금 소개

연금저축 소개

판매유의사항

3대 기본지키기

4대 위법행위

금소법 6대원칙

이슈&일정 안내

연금액계산기 안내

가입설계동의 절차

IBK연금 업무일정

노후준비! IBK연금보험과 함께라면
봄날과 같은 노후생활 시작!

본 자료는 판매인 교육 목적으로 제작되었으므로 고객에게 제시 및 교부를 엄격히 금지하고 있습니다. 또한, 무단 사용 및 복사가 불가합니다.

왜!

IBK연금보험인가!

첫째!



나이, 질병여부 상관없이 **모든 고객이 가입가능!**
언더라이팅이 없는 유일한 보험사!

둘째!



사망보장이 없는 순수연금보험으로 **환급률 UP!**

셋째!



계약전 알릴 의무사항 NO!
필수 정보 입력만으로 **청약시간 단축**

넷째!



법인계약에 대한 **별도 재정심사 NO!**

다섯째!



국책은행인 **IBK기업은행이 100% 출자**한
국내 최초 연금전문보험회사

중소기업은행법 제43조(손실금의 보전)

중소기업은행의 결산순손실금은 회계연도마다 적립금으로 보전하고 적립금으로 보전하고도 부족할 때에는 정부가 보전한다.

고지사항입력 NO, 각종특약 선택NO

IBK연금보험 가입설계 이렇게 간단해요!

✓ **개인고객 등록/ 조회화면에서 고객등록을 한다.**

고객등록시 '동의서'는 모바일 동의서 발송만 가능하오니,
이 점 꼭 유의해주세요!!(10페이지 참고)

✓ **가입설계처리 화면에서 피보험자 기준으로
고객을 조회한 후 상품을 선택한다.**

상품선택, 연금개시나이, 납입기간, 보험료 등 기본 조건을 입력
후 보험료 계산 및 저장. 이후 청약서 입력 클릭!!

✓ **청약서 입력화면으로 이동하여 연금/사망수익자 선택,
신분증정보 입력(SKIP가능), 개인정보 동의,
수금정보 입력(SKIP가능) 후 청약서류 발행**

* 신분증정보, 수금정보(계좌)는 나중에 입력가능
* 청약서류 발행 화면에서 서면청약 또는 모바일청약 선택 가능



사이트 주소

인터넷 주소창에 <https://sf.ibki.co.kr> 입력 !



가입설계전 반드시 금소법 및 변액상품 교육을 이수필수!! QR코드로 교육사이트 확인



IBK연금보험 상품 한눈에 보기!



변액연금

HOT

[무]IBK연금액평생보증받는 변액연금보험

- ✓ 펀드운용성과에 상관없이 최대 20년동안 연단리 8%, 20년이후 연단리 5%보증
 - * 대표계약기준(40세, 10년납, 65세 연금개시) 복리이자율로 환산시 연복리 4.5%
 - * 실적배당종신연금지급시에 한하며, 중도해지시 미적용

연금보험

[무]IBK NEW프리미엄연금보험

- ✓ “납입완료 보너스”로 환급률 UP
(납입완료 후)
- ✓ “연금개시 보너스”로 연금액 UP
- ✓ 비과세 가능상품(요건충족시)

[무]IBK 프리미엄연금보험

- ✓ 융통성있게 자금운용 가능!!
- ✓ 다양한 옵션 기능 부가!!
 - 생활자금지급옵션
 - 조기연금전환옵션
- ✓ 비과세 가능상품(요건충족시)

연금저축

[무]IBK하이브리드 연금저축보험

- ✓ 가입후 5년이내에는 확정이율 3.70%적용, 5년이후에는 매월 변동되는 공시이율 적용
- ✓ 매년 새액공제혜택 가능(관련세법 충족시)

[변액보험]
이 보험계약은 예금자보호법에 따라 보호되지 않습니다. 다만, 약관에서 보험회사가 최저보증하는 보험금(보증형인 경우 : 최저사망계약자적립액 및 실적배당 종신연금 / 미보증형인 경우 : 최저사망 계약자적립액) 및 특약에 한하여 예금자보호법에 따라 보호됩니다. 보호 한도는 해약환급금(또는 만기 시 보험금)에 기타지급금을 합하여 1인당 “5천만원까지”(본 보험회사의 여타 보호상품과 합산)이며, 이와 별도로 본 보험회사 보호상품의 사고보험금을 합산하여 1인당 “5천만원까지”입니다. (단, 보험계약자 및 보험료납부자가 법인인 경우에는 보호되지 않습니다.)

[연금보험]
이 보험계약은 예금자보호법에 따라 해약환급금(또는 만기 시 보험금)에 기타지급금을 합한 금액이 1인당 “5천만원까지” (본 보험회사의 여타 보호상품과 합산) 보호됩니다. 이와 별도로 본 보험회사 보호상품의 사고보험금을 합산한 금액이 1인당 “5천만원까지” 보호됩니다. (단, 보험계약자 및 보험료납부자가 법인인 경우에는 보호되지 않습니다.)

[연금저축]
이 연금저축은 예금자보호법에 따라 다른 보호상품과는 별도로 1인당 “5천만원까지”(본 금융회사의 여타 보호대상 연금저축과 합산) 보호됩니다.

2025년! (무)IBK연금액 평생보증받는 변액연금이 한층 더 *Upgrade!!*

(무)IBK연금액 평생보증받는 변액연금보험_2501



연금지급률 상향

연금개시나이	남자	여자
60세~65세미만	4.20%	4.0%
65세~70세미만	4.70%	4.5%
70세~	5.05%	4.85%



장기유지 가산율 상향

연금개시전 보험기간	가산율
20년~25년미만	7%
25년~30년미만	16%
30년이상	24%



다양한 펀드(총14개)
구성으로 수익성도 추구

'25년 4월부터
펀드구성(2개추가)을 강화!

해약환급금 예시(보증형)

기준 : 남자 40세, 10년납, 65세 연금개시, 월납 30만원 (단위 : 원)

경과기간	납입 보험료	특별계정 투입금액	투자수익률 -1.0% 가정		투자수익률 2.75% 가정		투자수익률 4.125% 가정	
			순수이익률(연 -4.96%)		순수이익률(연 -1.21%)		순수이익률(연 0.17%)	
			해약환급금	환급률	해약환급금	환급률	해약환급금	환급률
1년	3,600,000	3,269,520	2,572,797	71.4%	2,638,133	73.2%	2,661,908	73.9%
3년	10,800,000	9,808,560	8,581,938	79.4%	9,128,455	84.5%	9,334,260	86.4%
5년	18,000,000	16,347,600	13,775,660	76.5%	15,242,249	84.6%	15,814,190	87.8%
7년	25,200,000	22,886,640	18,079,901	71.7%	20,864,656	82.7%	21,990,308	87.2%
10년	36,000,000	33,032,160	22,735,883	63.1%	28,155,263	78.2%	30,470,744	84.6%
15년	36,000,000	33,032,160	15,881,138	44.1%	25,955,595	72.0%	30,792,288	85.5%
20년	36,000,000	33,032,160	7,972,553	22.1%	21,907,837	60.8%	29,603,310	82.2%
25년	36,000,000	33,032,160	-	0.0%	16,018,859	44.4%	26,847,274	74.5%
연금개시시 계약자적립액			0		16,018,859		26,847,274	
연금기준금액			88,320,000		88,320,000		88,320,000	
연금액(연)			4,815,206		4,815,206		4,815,206	

※ 이 보험계약은 납입한 보험료 중 사업비를 차감한 후 특별계정(펀드)으로 투입·운용되고, 특별계정(펀드) 수익률이 반영된 특별계정계약자적립액에서 보증비용 등이 차감됩니다.

※ 상기 순수이익률은 예시된 투자수익률에서 최저사망적립액 보증비용 및 실적배당 종신연금 보증비용이 차감된 후의 수익률입니다.

※ 특별계정(펀드) 투자수익률은 펀드의 기준가격의 변동으로 계산되며, 특별계정운용보수, 증권거래비용 및 기타비용은 매일 차감되어 기준가격에 반영되어 있습니다.

※ 해약환급금은 특별계정 수익률에 따라 매일 변동하며, 중도해지시 특별계정 계약자적립액에서 미상각신계약비(해약공제액)를 차감하므로 해약환급금은 납입보험료보다 적거나 없을 수도 있습니다.

※ 해약환급금에는 최저보증이 없어 원금손실이 발생할 수 있으며, 그 손실은 모두 계약자에게 귀속됩니다.

※ 상기 해약환급률은 투자수익률이 경과기간 동안 일정하게 유지된다고 가정하였을 때 계약자가 납입한 보험료 대비 해약환급금의 비율입니다.

※ 상기 예시된 금액 및 해약환급률 등이 미래의 수익을 보장하는 것은 아닙니다.

※ 변액보험 특별계정(펀드)의 수익률 및 자산구성내역 등은 생명보험협회 홈페이지(www.klia.or.kr) “공시실 ▶ 상품비교공시 ▶ 변액보험”을 통해 비교·확인할 수 있습니다.

※ 상기예시금액의 투자수익률은 -1%, 감독규정 제1-2조 제13호에 따른 평균공시이율 2.75% 및 동 이율의 1.5배인 4.125%를 기준으로 계산한 금액입니다.

※ 평균공시이율은 감독원장이 정하는 바에 따라 산정한 전제보험회사 공시이율의 평균으로, 전년도 8월말 기준 직전 12개월간 보험회사 평균공시이율입니다.

※ 상기 예시된 금액은 세전 기준이며, 관계 법령에 따라 보험차익에 대한 이자소득세가 과세 될 수 있습니다.

※ **연금기준금액은 연금개시후 보험기간에 연금지급의 기준이 되는 금액으로서 해지할 때 지급되는 금액이 아니며 중도해지하는 경우 해약환급금이 지급됩니다.**

※ 위의 연금액은 연금지급개시나이 계약해당일의 계약자적립액과 연금기준금액 중 큰 금액에 실적배당 종신연금 지급률을 곱한 금액으로 연금개시 후 보험기간동안 동일하게 적용됩니다.

※ 보험기간 중 피보험자가 사망하였을 경우에는 사망당시의 계약자적립액과 최저사망적립액 중 큰 금액을 계약자에게 지급하고 이 계약은 더 이상 효력이 없습니다.

※ 연금개시 후 중도인출은 상속연금형에 한하여 가능하며, “실적배당 종신연금 종료제도”를 실행 후 연금형태를 상속형으로 변경해야 합니다.(연금형태변경은 연금개시시점까지만 가능합니다)

25년 4월 변액연금보험의 펀드라인을 강화했습니다!!

채권형	국내 국공채 및 특수채에 투자하여 안정적인 이자수익 획득을 목적으로 하는 안정추구형 펀드
글로벌채권형	선진국, 이머징 국공채 및 회사채 등에 투자하여 “안정적인 이자수익+채권 가치상승을 통한 자본이득+화폐가치 상승효과”의 극대화를 추구하는 채권형펀드
미국하일드채권형	글로벌신용등급 BBB미만의 미국 하일드채권에 분산투자하여 자본이득 및 이자수익을 추구하는 펀드
Active 주식형	금융시장 환경에 따라 국내주식(코스닥 주식포함) 및 이와 관련된 수익증권(ETF포함) 등에 투자하여 주로 자본이득을 추구하는 펀드
한국대표그룹주식재간접형	대한민국을 대표하는 대형우량주에 집중 투자하여 차별화된 성과를 도모하는 재간접펀드
MSCI인덱스주식형	MSCI코리아 인덱스를 목표지수(Target Index)로 하여 목표지수의 수익률을 추종할 수 있도록 운용하는 펀드
KRX100인덱스주식형	KRX100인덱스를 목표지수(Target Index)로 하여 목표지수의 수익률을 추종할 수 있도록 운용하는 펀드
KOSPI200인덱스주식형	KOSPI200 인덱스를 목표지수 (Target Index)로 하여 목표지수의 수익률을 추종할 수 있도록 운용하는 펀드
글로벌주식형	글로벌 주식에 주로 투자하여 MSCI ACWI 수익률을 추종하되, 미국의 성장기업 및 혁신기업 등에 추가적으로 분산 투자하여 투자대상자산의 가격 상승에 따른 자본이득을 추구하는 펀드
차이나퍼시픽주식재간접형	금융시장 환경에 따라 일본, 뉴질랜드, 호주를 제외한 아시아 및 중국을 주요 투자국으로 하여 아시아 이머징 국가에 상장된 주식 및 주식관련 수익증권 등에 분산투자하는 펀드
미국고배당성장주식형	배당수익률이 높거나 성장가능성이 높은 미국 주식 및 이와 관련 집한투자증권(ETF포함)등에 투자하는 펀드
NEW 미국인덱스주식ETF재간접형	미국시장을 대표하는 지수인 S&P500 Index와 NASDAQ100 Index를 추종하여 운용하는 펀드
미국테마주식ETF재간접형	미국시장을 주도하는 대표적인 신성장 테마 5개(AI&데이터, 반도체, 차세대 서비스, 공급망 재편, 브랜드)에 분산투자하여 자본수익을 추구하는 펀드
AI글로벌자산배분형	인공지능(Artificial Intelligence)과 IT기반의 플랫폼 기술을 활용하여 글로벌주식, 채권, 상품, 부동산등 최적의 포트폴리오를 구성하는 자산배분전략 펀드

연금저축보험! 연말정산 소득공제 혜택만을 위해 가입하셨나요?

IBK연금보험의 연금저축보험은 **소득공제**는 물론
든든한 노후준비도 가능합니다!

(무)IBK하이브리드 연금저축보험_2501

**가입후 5년동안
3.7% 확정이율 적용!**
(5년경과 이후 매월 변동 공시이율적용)

**매년 연말정산
세액공제 혜택!**
(관련세법 충족시)

연금저축 소득세법 주요내용

세액공제 혜택요건	① 만 55세 이후 연금개시 ② 계약체결일부터 5년 경과 시점 인출 ③ 과세기간 개시일 다음 계산식에 따라 계산한 금액 이내 인출 - 계산식 : 연금계좌 평가액 ÷ (11 - 연금수령연차*) × 120% * 연금수령 1년차 : 가입일로부터 5년 이상 경과되고 만55세 이상 되는 시점																	
납입한도	연간 1,800만원 이내 (퇴직연금계좌 납입금액 포함) ※ 전환 특례 이전 과세기간 연금저축계좌에 납입한 보험료 중 세액공제를 받지 아니한 금액은 해당 과세기간에 납입한 보험료로 전환을 신청 가능																	
연금수령 과세	<table><tr><th>구분</th><th>연금수령 연령</th><th>연금소득세율</th></tr><tr><td rowspan="3">확정연금형</td><td>55세 ~ 69세</td><td>5.5%</td></tr><tr><td>70세 ~ 79세</td><td>4.4%</td></tr><tr><td>80세 이상</td><td>3.3%</td></tr><tr><td rowspan="2">종신연금형</td><td>55세 ~ 79세</td><td>4.4%</td></tr><tr><td>80세 이상</td><td>3.3%</td></tr></table> ※ 2025년부터 연금저축계좌 수령 연금액이 연간 1,500만원 초과하는 경우, 종합과세 또는 15% 분리과세 선택 가능			구분	연금수령 연령	연금소득세율	확정연금형	55세 ~ 69세	5.5%	70세 ~ 79세	4.4%	80세 이상	3.3%	종신연금형	55세 ~ 79세	4.4%	80세 이상	3.3%
구분	연금수령 연령	연금소득세율																
확정연금형	55세 ~ 69세	5.5%																
	70세 ~ 79세	4.4%																
	80세 이상	3.3%																
종신연금형	55세 ~ 79세	4.4%																
	80세 이상	3.3%																
연금수령 과세예시	<table><tr><th>보험료 납입 시</th><th>연금 수령 시</th></tr><tr><td><div>최대 1,200만원 (세액공제 혜택없음)</div><div>최대 600만원 (16.5% 세액공제)</div><div><매년 연금저축 계좌 납입보험료></div></td><td><div>과세제외 금액</div><div>세액공제 받지 않은 금액</div><div>연금 소득세</div><div>세액공제 받은 금액</div><div>연금 소득세</div></td></tr></table>			보험료 납입 시	연금 수령 시	<div>최대 1,200만원 (세액공제 혜택없음)</div> <div>최대 600만원 (16.5% 세액공제)</div> <div><매년 연금저축 계좌 납입보험료></div>	<div>과세제외 금액</div> <div>세액공제 받지 않은 금액</div> <div>연금 소득세</div> <div>세액공제 받은 금액</div> <div>연금 소득세</div>											
보험료 납입 시	연금 수령 시																	
<div>최대 1,200만원 (세액공제 혜택없음)</div> <div>최대 600만원 (16.5% 세액공제)</div> <div><매년 연금저축 계좌 납입보험료></div>	<div>과세제외 금액</div> <div>세액공제 받지 않은 금액</div> <div>연금 소득세</div> <div>세액공제 받은 금액</div> <div>연금 소득세</div>																	
중도해지 과세	과세대상 금액* × 기타소득세 16.5% 분리과세 *세액공제 대상 금액 + 운용수익																	

세액공제 한도 안내

월납입액	세액공제액	
	총급여액5,500만원 이하 (종합소득4,500만원이하)	총급여액5,500만원 초과 (종합소득4,500만원 초과)
10만원	198,000원	158,400원
20만원	396,000원	316,800원
30만원	594,000원	475,200원
40만원	792,000원	633,600원
50만원	990,000원	792,000원

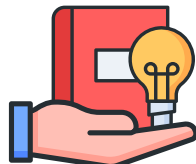
*세금 절감 효과는 관련법령 요건 충족시 발생하며, 관련법령 개정시 변경될 수 있습니다.

보험판매시 이것만은 **꼭** 지키자!

3대 기본 지키기



자필서명 이행



청약서 부본 전달



약관전달 및 중요내용 설명

4대 위법행위 금지

① 작성계약 금지

보험모집, 체결과정에서 가족 지인 등 다른 사람의 이름을 차용하거나 명의인의 동의없이 보험계약 체결 금지

② 부당 승환계약 금지

기존 보험계약을 부당하게 소멸시켜 신계약을 체결하거나 신계약을 체결한 후 기존 보험계약을 부당하게 소멸시키는 행위 금지

③ 경유계약 및 수수료 부당지급 금지

실제 보험계약을 모집한 설계사가 아닌 다른 설계사의 명의를 빌려서 계약을 체결하는 행위

④ 특별이익 제공 금지

보험 모집의 대가로 특별이익을 제공하는 행위 금지

금융 소비자 보호법 6대 원칙

적합성 원칙 (법 제17조)

일반 금융소비자에게 금융상품을 권유 판매하는 경우, 각 소비자의 정보를 정확히 파악하고 적합한 상품만을 권유해야 합니다.

적정성 원칙 (법 제18조)

금융소비자가 권유받지 않고, 자발적으로 금융 상품을 구매한다고 하더라도 판매자는 해당 금융 상품이 소비자에게 적정한 상품인지 판단하고, 이를 고지해야 합니다.

설명의무 (법 제19조)

금융상품을 권유하거나 금융소비자가 설명을 요청하는 경우, 해당 상품에 관한 중요한 사항을 이해할 수 있도록 설명하고 자필 서명을 받아야 합니다.

불공정 영업행위 금지 (법 제20조)

다른 금융상품을 가입하게 하거나 부당한 추가 담보 또는 연대보증 등을 요구하는 등의 불공정한 영업행위를 금지하고 있습니다.

부당 권유 행위 금지 (법 제21조)

금융상품 권유 시, 불확실한 사항에 대해 단정적 판단을 제공하거나 금융상품의 내용을 실제 사실과 달리 설명하는 등 오인할 가능성이 있는 허위사실 등을 절대 알려서는 안됩니다.

허위 과장 광고 금지 (법 제22조)

금융상품 또는 판매업자 등의 업무에 관한 광고시, 허위 및 과장 된 광고를 금지하며, 중요 사항을 반드시 포함해야 하며, 투자 손실이 보전되는 것과 같은 오해를 유발할 수 있는 행위 등을 금지하고 있습니다.

※ 당사에서 제공한 준법심의를 받은 광고물 외의 것을 사용하여 고객과 상담하거나 제공하는 것을 금지합니다.

로그인없이 간편하게 연금액 계산기 OPEN



간편 사용법 안내

- 1 연금액 계산기 접속하기!
- 2 생년월일/성별/보험료 입력
- 3 예상연금액 조회하기



4월 9일 서비스 OPEN

QR
코드
접속



접속링크

https://www.ibki.co.kr/process/HP_INDYANTY_PREMCACL_POP

가입설계를 위한 **고객동의 프로세스** 이렇게 바뀐다!!

✓ 가입설계 동의서 모바일 전면 시행

고객등록 승인 절차 **NO!**
모바일 동의 완료 후 바로 가입설계 **OK!**

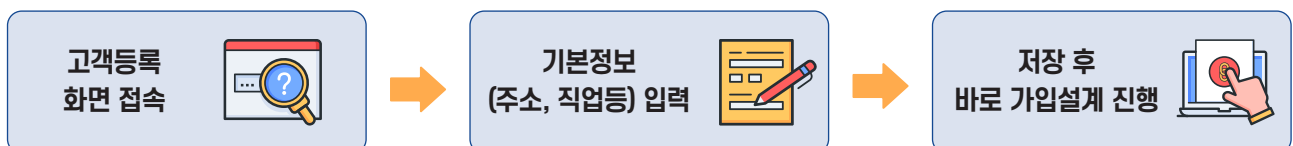
STEP 1 판매인



STEP 2 고객



STEP 3 판매인



IBK연금보험 업무일정

인사업무

- ☑ **위 축 일** : 매달 5,15,25일(휴일, 공휴일인 경우 D+1영업일 처리)
- ☑ **위축기준** : 회차별 위축일 기준 D-2영업일(직전해축일)까지 모바일 동의 또는 서류 원본 도착건에 한함(미동의를 접수취소후 재등록 必)
- ☑ **해 축 일** : 매달 위축일 기준 D-2영업일
- ☑ **해축기준** : 회차별 해축일 D-1영업일까지 전산 업로드 완료건

*임시공휴일 등으로 일정이 조정될 수 있습니다.

수금일정

- ☑ **수금이관** : 매월 1~5영업일 이후 진행(대리점 총무 진행)
- ☑ **수금마감** : ① **신계약 초회출금**
 - 즉시출금 : 매월 마지막 영업일 18:30
 - 가상계좌 : 매월 마지막 영업일 23:30(가상계좌 발급은 18:30까지 가능)② **계속보험료출금**
 - 자동이체 : 해당월 보험료 미납시 매월 말일자 재청구(말일자가 휴일일 경우 익월 1영업일 재청구)
 - 가상계좌 : 매월 마지막 영업일 23:30(가상계좌 발급은 콜센터 통해 발급가능하며 18시까지)

*보험료 자동이체 일자가 휴일인 경우 다음 영업일에 보험료 청구가 진행됩니다.

가입설계 안내

- ☑ **가입설계프로그램** : 인터넷 주소창에 <https://sf.ibki.co.kr> 입력

잠깐

가입설계전 **IBK연금보험 교육이수**를 먼저 진행해주세요!

